

rozum
acid 



OBČANSKÉ SDRUŽENÍ ROZUM A CIT

VÝROČNÍ ZPRÁVA 2009

www.rozumacit.cz



OBSAH

• Poslání a cíle	5
• Naše činnost v roce 2009	7
• Poradenské centrum	9
• Doprovázení náhradních rodin	11
• Vzdělávací a terapeutické služby pro náhradní rodiny	13
• Projekt Systém péče o sociálně znevýhodněné děti ve Středočeském kraji	17
• Dopis od klienta	19
• Připravujeme v roce 2010	21
• Pracovnice sdružení	23
• Finanční zpráva	24
• Poděkování	29

ÚVODNÍ SLOVO

Vážení přátelé,

představujeme Vám výroční zprávu Občanského sdružení Rozum a Cit za rok 2009.

Naleznete v ní informace o programech, projektech a dalších činnostech ve prospěch dětí, které vyrůstají mimo vlastní rodinu. Rozum a Cit patří mezi nejvýznamnější organizace podporující náhradní rodinnou péči v České republice.

Všechny naše projekty vznikají na základě potřeb klientů. Nacházíme nové cesty, nová řešení situací a potřeb náhradních rodin. Těší nás, že většina zavedených služeb se postupně začleňuje do celého systému péče o ohrožené děti.

A tak jako jsme v předchozích letech přinášeli různá témata do vzdělávání a terapeutické práce s náhradní rodinou (Programy Vzdělávací a terapeutické služby, Poradenství a Doprovázení), v roce 2009 jsme vytvořili projekt pro dosud opomíjenou cílovou skupinu – příbuzenské náhradní rodiny. Ten přináší těmto rodinám zaslouženou podporu a pomáhá všem vyrovnat se se ztrátou a náhlou obtížnou situací.

Velmi nás těší, že se nám koncem tohoto roku dostalo ocenění za tento projekt. Nadace O2 ocenila zájem věnovat se dětem, které do péče přijali příbuzní, mnohdy po bolestné ztrátě či odmítnutí jejich vlastních rodičů, a udělila Rozumu a Citu Cenu Nadace O2 za rok 2009. Děkujeme.

V roce 2009 jsme též pokračovali v realizaci projektu „Systém péče o sociálně znevýhodněné děti ve Středočeském kraji“. Jeho hlavním cílem je vytvořit všeobecně aplikovatelný model péče o sociálně znevýhodněné děti právě ve Středočeském kraji, který bude založený na vzájemné spolupráci neziskových organizací, orgánů veřejné správy a odborníků z této oblasti.

Ráda bych poděkovala všem, kteří svojí podporou, otevřenou spoluprací či zájmem o programy zacílené na náhradní rodinnou péči umožňují měnit situaci dětí vyrůstajících mimo vlastní rodinu k lepšímu. Velký dík patří pak také mým kolegyním a kolegům – zaměstnancům a externím lektorům Rozumu a Citu.



Mgr. Jaroslava Máliková

Rozum a cit



POSLÁNÍ A CÍLE

Občanské sdružení Rozum a Cit je nezisková organizace, která dlouhodobě podporuje myšlenku náhradní rodinné péče v České republice. Naše činnost plynule navazuje na projekty Nadačního fondu Rozum a Cit, ten finančně a materiálně pomáhá náhradním rodinám již od roku 1997.

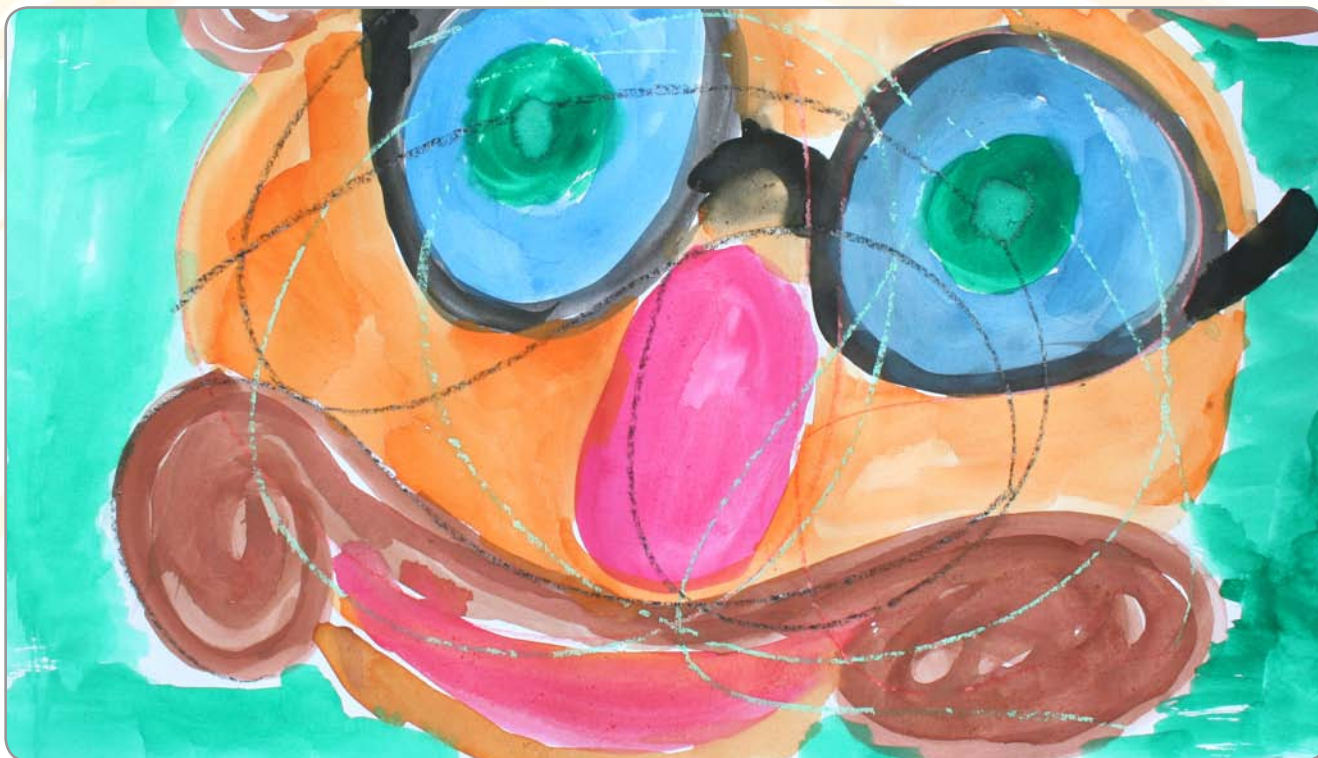
Naším posláním je všestranná podpora dětí vyrůstajících v náhradní rodinné péči, a to prostřednictvím podpůrných a vzdělávacích služeb náhradní rodině.

Hlavní cíle:

- zvyšovat kvalitu života dětí vyrůstajících v náhradní rodinné péči
- provázet a podporovat rodiče při výchově dětí, a napomáhat tak ke stabilitě rodinného prostředí
- zvyšovat znalosti náhradních rodičů v oblasti výchovy a náhradní rodinné péče
- pomáhat rodinám při řešení obtížných situací a přispívat k prevenci selhávání náhradní rodinné péče

Svých cílů dosahujeme tím, že:

- hledáme nové cesty, jak pomoci dětem vyrůstajícím mimo vlastní rodinu
- zavádíme podpůrné služby pro náhradní rodiny
- šíříme myšlenku náhradní rodinné péče
- aktivně se podílíme na změně systému péče o děti vyrůstající mimo vlastní rodinu v ČR



NAŠE ČINNOST V ROCE 2009

Poradenské centrum pro náhradní rodiny

- Telefonické, e-mailové a osobní konzultace v oblasti náhradní rodinné péče
- Psychologické poradenství a psychoterapie
- Sociálně-právní poradenství
- Pomoc při řešení obtížných situací v rodině
- Svépomocná skupina pro příbuzenskou pěstounskou péči

Doprovázení náhradních rodin

- Průběžná a dlouhodobá práce s náhradní rodinou
- Odborní průvodci a lektori

Vzdělávací a terapeutické služby pro náhradní rodiny

- Víkendové tvůrčí a terapeutické pobyty
- Odborné semináře pro náhradní rodiče
- Letní terapeutické pobyty
- Programy pro mladistvé
- Setkání náhradních rodin

Projekt Systém péče o sociálně znevýhodněné děti ve Středočeském kraji

- Vytváření partnerství a sítí
- Realizace případových konferencí
- Analýza potřeb a služeb v regionu
- Zavádění nových služeb

Informování o náhradní rodinné péči

- Portál www.pestounskapecce.cz
- Účast na konferencích, seminářích
- Publikační činnost



PORADENSKÉ CENTRUM

Poradenství v oblasti náhradního rodičovství se věnujeme již od roku 2000. Postupem času se náš tým profesionalizoval a přibíral další odborníky a s tím se rozšiřovala i působnost centra.

Činnost centra:

- Kontaktní telefonická linka
- E-mailové a internetové poradenství
- Terénní návštěvy, terénní sociální práce
- Psychologické poradenství a psychoterapie
- Supervize pro náhradní rodiče
- Spolupráce a poskytování konzultací pracovištím OSPOD

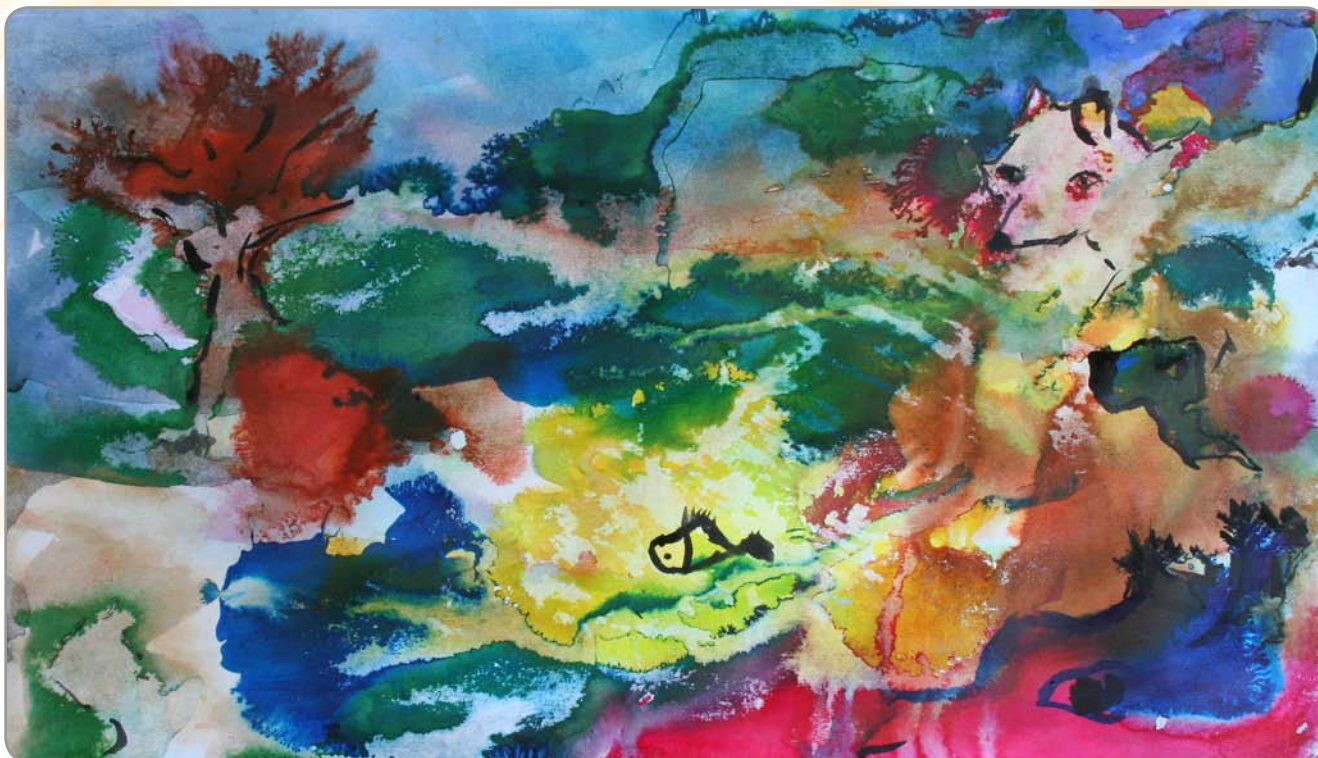
PORADENSKÉ CENTRUM 2009 V ČÍSLECH	
Zodpovězené e-mailové dotazy	153
Telefonické konzultace	351
Osobní konzultace (intervence)	375
Rozeslané odborné publikace	1508
Rozeslané informační Zpravodaje	2200

Nejčastějšími tématy, se kterými se na nás klienti obrátili, byly výchovné obtíže přijatých dětí a sociálně-právní otázky, týkající se například dávek nebo práv a povinností pěstouna.

V rámci poradenského centra jsme nabízeli klientům i další programy občanského sdružení, které by mohly pomoci daný problém vyřešit: takto ucelená podpora klienta patří k základním principům naší činnosti.

Novinky:

V roce 2009 se v rámci svých aktivit Občanské sdružení Rozum a Cit začalo věnovat dosud opomíjené cílové skupině příbuzenských náhradních rodičů. Velmi často se jedná o prarodiče, kteří vzhledem k nepřízní osudu museli převzít zodpovědnost a rodičovskou péči o svá vnoučata. V minulosti se jim bohužel nedostávalo příliš péče ani podpory, kterou velmi potřebují vzhledem k těžké situaci, v níž se ocitli. V rámci poradenského centra jsme proto založili první svépomocnou skupinu pro pěstouny – prarodiče, strýce a tety.



DOPROVÁZENÍ NÁHRADNÍCH RODIN

Dlouhodobé, intenzivní a terapeuticky orientované práci s náhradními rodinami, kterou pro nás doprovázení představuje, se věnujeme již tři roky. Ty pro nás znamenaly často usilovné hledání řešení, která by pomohla zlepšit situaci a vztahy v rodině a jejich jednotlivých členů. Témata, na kterých s rodinami pracujeme, jsou různého charakteru. Rodiny se na nás obracejí s žádostí o pomoc při výchovných potížích dětí, při komunikačních obtížích nebo jak komunikovat s biologickými rodiči. Dalším častým tématem je, jak pomáhat dětem překonávat problémy, které si přinášejí již z období před umístěním do náhradní rodinné péče: zejména následky citové deprivace, týrání, zanedbání, problémy s navazováním mezilidských vztahů a vnímáním sama sebe (identity dítěte).

Během doprovázení pracujeme s rodinou jako celkem, ale zároveň s jejími individuálními členy, spolupráci navazujeme i s širší rodinou nebo biologickými rodiči přijatých dětí. Jako součást programu nabízíme také víkendová terapeuticky zaměřená setkání, kde se rodiny mají možnost podpořit a podělit o své zkušenosti v bezpečném a důvěrném prostředí.

Co dělá průvodce?

- rodinu jednou za měsíc navštěvuje
- je s rodinou v pravidelném kontaktu
- pracuje podle individuálního plánu podpory
- poskytuje odborné poradenství
- může domluvit spolupráci s terapeutem
- sám poskytuje terapii
- připravuje víkendová terapeutická setkání pro doprovázené rodiny
- dotváří metodiku Doprovázení náhradních rodin

DOPROVÁZENÍ 2009 V ČÍSLECH	
Doprovázené rodiny	11
Podpořených dětí	32
Podpořených dospělých	22
Víkendová terapeutická setkání	6

Novinky:

V uplynulém roce jsme i v rámci Doprovázení směřovali svou pozornost do skupiny příbuzenských náhradních rodičů, kterým jsme svou službu nabídli. Rovněž jsme začali rozvíjet práci s biologickými rodiči dětí v náhradní rodinné péči.



VZDĚLÁVACÍ A TERAPEUTICKÉ SLUŽBY PRO NÁHRADNÍ RODINY

Občanské sdružení Rozum a Cit poskytuje náhradním rodinám možnost se vzdělávat, setkávat a pracovat společně s terapeuty a odborníky. Hlavním cílem této činnosti je přispět k profesionalizaci náhradního rodičovství v České republice a poskytnout pomocnou ruku při výchově svěřených dětí. V rámci programu spolupracujeme s odborníky, jako jsou PaedDr. Michael Chytrý, PhDr. Mgr. Jeroným Klimeš, PhDr. Miloslav Kotek a Mgr. Terezie Pemová.

Aktivity:

- terapeutické víkendové pobyty pro náhradní rodiny
- odborné semináře pro náhradní rodiče
- letní terapeutické pobyty pro náhradní rodiny
- terapeutické a prožitkové pobyty pro mladistvé vyrůstající v NRP
- setkání pěstounských rodin

Novinky

V srpnu 2009 jsme poprvé ve spolupráci s pracovníky Poradenského centra Rozum a Cit realizovali devítidenní sebezkušenostní pobyt „Quo vadis?“ (Kam kráčíš?) pro mladistvé vyrůstající v náhradní rodinné péči. Smyslem tohoto pobytu bylo podpořit mladé lidi v hledání sama sebe a své životní cesty.

Terapeutické přístupy

V rámci programu spolupracujeme s řadou odborných terapeutů, mezi něž patří Mgr. Pavel Kopta, Ing. Jan Bartošek, Ludmila Hanušová, manželé Kratochvílovi a další. Při práci s náhradními rodinami v roce 2009 jsme využili zejména následujících přístupů:

- arteterapie
- dramaterapie
- muzikoterapie
- dotyková terapie

PŘEHLED AKCÍ REALIZOVANÝCH V RÁMCI PROGRAMU VZDĚLÁVACÍ A TERAPEUTICKÉ SLUŽBY

- 24.-25. 1.** Identita dětí v NRP – PhDr. Mgr. Jeroným Klimeš, Ph.D.
- 31. 1.-1. 2.** Využití arteterapie při práci s dětmi I. – Mgr. Pavel Kopta
- 14.-15. 2.** Využití arteterapie při práci s dětmi II. – Mgr. Pavel Kopta
- 14.-15. 3.** Seminář pro muže pěstouny – Mgr. Pavel Kopta
- 21.-22. 3.** Muzikoterapie – manželé Dagmar a Vráťa Kratochvílovi
- 4.-5. 4.** Puberta dětí vyrůstajících v NRP – Ludmila Hanušová
- 25.-26. 4.** Dramaterapie – Ing. Jan Bartošek
- 16.-17. 5.** Seminář Duševní hygiena v pomáhajících profesích – PaedDr. Michael Chytrý
- 30.-31. 5.** Emoční projevy u dětí – Mgr. Terezie Pemová
- 6.-7. 6.** Dotek jako lék – Občanské sdružení Šafrán dětem
- 12.-14. 6.** Setkání pěstounských rodin Středočeského kraje (ve spolupráci s Krajským úřadem Středočeského kraje) – Mgr. Terezie Pemová, manželé Kratochvílovi, OS Anitera
- 15. 6.** Setkání pěstounských rodin v Praze
- 20.-21. 6.** Vstup nového člena do rodiny – PhDr. Miloslav Kotek
- 3.-5. 7.** Prožitkový víkend pro mladistvé – Mgr. Pavel Kopta
- 6.-10. 7.** Letní pobyt s arteterapií I. – Mgr. Pavel Kopta

- 11.-15. 7.** Letní pobyt s dramaterapií – Ing. Jan Bartošek
- 1.-9. 8.** Sebezkušenostní pobyt pro mladistvé
- 7.-9. 8.** Víkend pro rodiny, které vychovávají dítě se zdravotním handicapem
- 15.-19. 8.** Letní pobyt s arteterapií II. – Mgr. Pavel Kopta
- 20. 8.** Setkání pěstounských rodin v Moravském krasu
- 22.-26. 8.** Letní pobyt s arteterapií III. – Ludmila Hanušová
- 28. 8.** Setkání pěstounských rodin – Pohádkový Parník na Moravě
- 19.-20. 9.** Sourozenecké vztahy v rodinách – PhDr. Miloslav Kotek
- 3. 10.** Seminář pro náhradní rodiče: Jak sdělovat oprávněné požadavky – PhDr. Jana Nováčková, CSc.
- 9.-11. 10.** Příbuzenská náhradní rodinná péče prarodičů – Mgr. Pavel Kopta
- 17.-18. 10.** Muzikoterapie – manželé Dagmar a Vráťa Kratochvílovi
- 7.-8. 11.** Dramaterapie – Ing. Jan Bartošek
- 21.-22. 11.** Identita dětí v NRP – PhDr. Mgr. Jeroným Klimeš, Ph.D.
Emoční projevy u dětí – Mgr. Terezie Pemová
- 5.-6. 12.** Využití arteterapie při práci s dětmi II. – Mgr. Pavel Kopta
- 12.-13. 12.** Seminář Supervize náhradních rodičů – PaedDr. Michael Chytrý
- 16. 12.** Setkání pěstounských rodin v Praze



PROJEKT SYSTÉM PÉČE O SOCIÁLNĚ ZNEVÝHODNĚNÉ DĚTI VE STŘEDOČESKÉM KRAJI

V roce 2008 zahájila naše organizace dvouletý projekt, jehož stěžejním cílem bylo rozvinout vzájemnou spolupráci organizací, institucí a odborníků v oblasti péče o děti žijící mimo vlastní rodinu, nebo ohrožené umístěním do ústavní péče. Převaha ústavní péče nad výchovou dětí v náhradních rodinách i nedostatek podpůrných služeb pro tyto rodiny zůstávají v České republice stále citlivým tématem. Projekt si proto v roce 2009 kladl za cíl posílit vzájemnou koordinaci pomoci dětem v ohrožení a zavést do praxe metodu případových konferencí. Jednou z našich snah bylo docílit toho, aby zájem dítěte byl vždy prvořadý.

Výstupy projektu za rok 2009

- V lednu jsme zmapovali potřeby náhradních rodin a na základě výsledků jsme rozšířili terapeutické služby a začali připravovat novou službu odlehčení pro náhradní rodiny.
- Na základě mapování vznikla publikace: „Péče o ohrožené děti ve Středočeském kraji; Analýza potřeb a služeb“, kterou jsme distribuovali mezi OSPOD a organizace ve středních Čechách.
- Pracovnice projektu se zúčastnily mezinárodní vědecké konference v Olomouci zaměřené na rodinu a náhradní rodičovství s příspěvkem „Problematika příbuzenského náhradního rodičovství“. Právě z tohoto projektu vzešel impuls k větší péči o tyto rodiny.
- V červnu jsme uspořádali setkání pro sociální pracovníky Metodika případových konferencí a možnosti individuálního plánování.
- Realizovali jsme 12 multidisciplinárních případových konferencí v úzké spolupráci se třemi pracovišti OSPOD. Případovými konferencemi jsme podpořili 24 dětí.
- Byl zahájen výcvik v narativní terapii pod názvem Cestou příběhu. V rámci šesti dvoudenních bloků se vzdělávalo 16 pracovníků. Účastníky byli zaměstnanci OS Rozum a Cit, pracovnice OSPOD, dětských domovů, neziskových organizací, ale i samotní náhradní rodiče.

Co je to případová konference

Případová konference je společné setkání všech, kdo nějakým způsobem vstupují do rodiny, ve které ohrožené dítě vyrůstá. Cílem je hledání pomoci dítěti a jeho rodině. Případové konference se účastní i ohrožená rodina. Všichni účastníci jednání si jsou rovnocennými partnery, informují se a jsou k sobě otevření. Tak je možné začít spolupracovat a naplánovat individuální postup, jak rodinu co nejlépe podpořit.



DOPIS OD KLIENTA

Vážení přátelé,

chtěla bych ocenit Vaši pomoc pěstounským rodinám, a to nejen tu finanční, kterou nám poskytl Nadační fond Rozum a Cit, ale i tu dlouhodobou, systematickou a komplexní, kterou považuji za snad ještě důležitější a zásadnější. Budu konkrétnější. Vaši organizaci známe již několik let, takže si již ani nevzpomínám, jak a kdy jsme se o Vás dozvěděli. První setkání si vybavuji, když jsme s manželem zakládali občanské sdružení u nás v regionu. Tehdy nám na Vás dal někdo doporučení jako na organizaci, která dobře funguje a pomáhá náhradním rodinám. Tenkrát jsme potřebovali poradit s chodem sdružení a velice jsme ocenili rady a pomoc Vaší organizace.

Po tomto setkání jsme začali spolupracovat, respektive využívat služeb Občanského sdružení Rozum a Cit. S dětmi jste nás a naše členy ze sdružení zvali na víkendy s odborným programem pro rodiče a s odděleným kreativním programem pro naše děti, což jsme všichni velmi oceňovali. Dále jsem začala využívat i program určený pro maminky či manželské páry opět s odborným i oddechovým programem.

A to není zdaleka vše. Nabídli jste naší rodině prázdninový pobyt na Vysočině s arteterapeutickým zaměřením. Opět musím říci, že to nemělo chybu. Velmi oceňuji práci Mgr. Pavla Kopty, který se věnoval nejen nám, ale především našim dětem. A to s opravdovým nasazením, takže na spánek moc času nezbyvalo, protože dotazů ze stran rodičů bylo opravdu hodně a povídání s arteterapeutem bylo velice lidské a přitom vysoce odborné. Musím přiznat, že do této doby jsem se nesečkala s podobným přístupem a programem, který by byl zaměřen hlavně na přijaté i biologické děti. V tom spatřuji dvojnásobný přínos pro náhradní rodinu. Jsem totiž přesvědčená, že odborníků, kteří by dobře znali přijaté děti a pracovali s nimi a s jejich specifickými problémy, je velmi málo. Moc děkuji, že se skutečně snažíte pomoci konkrétním dětem, konkrétní rodině, opravdu s citem.

Za třetíčku na dortu považuji projekt Doprovázení náhradních rodin. I když na počátku jsem měla určité obavy, jaké to bude, když k nám do rodiny bude pravidelně docházet odborník a bude s námi pracovat a zároveň i odhalovat život v náhradní rodině. Přesto, že si myslím, že nemáme co skrývat, určitá počáteční nedůvěra tu byla. Opět mi ale nezbyvá nic jiného než chválit a poděkovat. Díky této pomoci jsem si uvědomila, že o sobě jako o matce nemusím pořád pochybovat. Naopak jsme se ujistili, že naše rodina funguje dobře i přes problémy, s kterými se potýkáme. Naučili jsme se před problémy neutíkat, ale řešit je, a pokud máme pocit, že nám na to síly nestačí, nebát se požádat o pomoc odborníky. Dnes s odstupem času jsem velmi ráda, že jsme se pro Doprovázení rozhodli a opravdu doporučuji všem.

Lépe je totiž řešit problém v začátku, kdy je dobře řešitelný, než ho nechat a žádat o pomoc, když už je opravdu pozdě. Pak ani sebelepší odborník nemusí pomoci. Největším odborníkem na přijaté děti zůstávají náhradní rodiče, pokud jsou otevření novým věcem a neustále se vzdělávají v náhradní péči. Takovým rodičům nedělá problém požádat o radu a podporu.

Skutečně si velmi vážím Vaší pomoci, která je nejen dlouhodobá, systematická a komplexní, ale především praktická, smysluplná, promyšlená a hluboce lidská.

pěstounka ze středních Čech



PŘIPRAVUJEME V ROCE 2010

Vedle již ustálených programů a služeb **plánujeme rozšířit:**

- prožitkové pobyty a programy pro mladistvé
- aktivity pro rodiny vychovávající dítě se zdravotním znevýhodněním

Reagujeme na potřeby náhradních rodin a přineseme nová témata a služby:

- Plánujeme podpořit rodiny vychovávající **děti s psychiatrickými problémy** – připravujeme ucelený blok seminářů.
- Nově zavedeme **odlehčující službu pro náhradní rodiny**. Její pracovníci budou nabízet pomoc se zajištěním krátkodobé péče o děti.



PRACOVNICE SDRUŽENÍ

Mgr. Jaroslava Máliková – zakladatelka a ředitelka organizace

Marie Řezníková – konzultační činnost

Andrea Hrdinová, DiS. – odborný garant organizace

Ing. Lucie Wolfová – finanční/personální ředitelka

Ing. Miloslava Sedláčková – ekonomka, účetní

Barbora Holá, DiS. – fundraisorka, nyní na mateřské dovolené

Michala Sedláčková – fundraisorka, PR pracovnice

Lenka Mrkvová – asistentka

Vzdělávací a terapeutické služby pro náhradní rodiny:

Martina Smutná – koordinátorka

Lenka Hryzová, DiS. – odborná pracovnice, organizátorka akcí

Bc. Kateřina Szakálová – odborná pracovnice, asistentka

Poradenské centrum:

Mgr. Veronika Uhlířová – psycholožka

Lenka Hanousková, DiS. – sociální pracovnice

Lucie Sochůrková, DiS. – sociální pracovnice

Doprovázení náhradních rodin:

Mgr. Natálie Jeničková – psycholožka, koordinátorka

Alice Kunešová – odborná pracovnice, průvodkyně rodin

Lenka Hanousková, DiS. – odborná pracovnice, průvodkyně rodin

Projekt Systém péče o sociálně znevýhodněné děti v Středočeském kraji:

Ludmila Hanušová – koordinátorka projektu

Mgr. Petra Štětková – odborná pracovnice

Andrea Hrdinová, DiS. – odborná pracovnice

Mgr. Jana Novotná – asistentka

FINANČNÍ ZPRÁVA

ROZVAHA K 31. 12. 2009

AKTIVA CELKEM	1 817 561,70 Kč	PASIVA CELKEM	1 817 561,70 Kč
Dlouhodobý majetek celkem	0 Kč	Vlastní zdroje celkem	68 170,89 Kč
Drobný dlouhodobý nehmotný majetek	25 924,00 Kč	Výsledek hospodaření celkem	68 170,89 Kč
Drobný dlouhodobý hmotný majetek	319 801,88 Kč	Účet výsledku hospodaření	7 903,74 Kč
Oprávký DDNM	- 25 924,00 Kč	Nerozdělený zisk min. let	60 267,15 Kč
Oprávký DDHM	- 319 801,88 Kč	Cizí zdroje celkem	1 749 390,81 Kč
Krátkodobý majetek celkem	1 817 561,70 Kč	Krátkodobé závazky celkem	607 785,68 Kč
Pohledávky celkem	32 400,00 Kč	Dodavatelé	199 614,38 Kč
Poskytnuté zálohy	22 400,00 Kč	Zaměstnanci	204 575,00 Kč
Odběratelé	10 000,00 Kč	Závazky k institucím (SP+ZP)	88 409,00 Kč
Krátkodobý finanční majetek celkem	1 618 778,70 Kč	Ostatní přímé daně	19 174,00 Kč
Pokladna	1 968,00 Kč	Jiné závazky	2 883,00 Kč
Ceniny	3 200,00 Kč	Dohadné účty pasivní	93 130,30 Kč
Účty v bankách	1 613 610,70 Kč	Jiná pasiva celkem	1 141 605,13 Kč
Jiná aktiva celkem	166 383,00 Kč	Výnosy příštích období	1 141 605,13 Kč
Náklady příštích období	1 510,00 Kč		
Příjmy příštích období	164 873,00 Kč		

Komentář

Občanské sdružení Rozum a Cit je organizace, která nebyla založena za účelem podnikání, a neprovozuje tedy žádnou výdělečnou činnost. Organizace vlastní pouze drobný dlouhodobý hmotný a nehmotný majetek, disponuje dvěma bankovními účty, na kterých jsou soustředěny finanční prostředky mimo pokladní hotovost. Krátkodobé závazky organizace tvořily došlé faktury neuhrazené k 31. 12. 2009, nevyplacené mzdy za prosinec, včetně odvodů sociálního a zdravotního pojištění, odvod daně z příjmů fyzických osob a zákonného pojištění. V účetnictví bylo účtováno o dohadných položkách a časovém rozlišení nákladů, příjmů a výnosů. Přijaté dotace ze státního rozpočtu 2009 byly zcela vyčerpány.

VÝKAZ ZISKŮ A ZTRÁT K 31. 12. 2009

NÁKLADY CELKEM	6 195 594,58 Kč	VÝNOSY CELKEM	6 203 498,32 Kč
Spotřebované nákupy	518 239,67 Kč	Tržby z prodeje služeb	138 020,00 Kč
Spotřeba materiálu	383 251,70 Kč	Ostatní výnosy celkem	20 053,53 Kč
Spotřeba energie	134 987,97 Kč	Úroky	1 295,53 Kč
Služby celkem	1 948 403,71 Kč	Jiné ostatní výnosy	18 758,00 Kč
Opravy a udržování	62 682,00 Kč	Přijaté příspěvky a dotace celkem	6 045 424,79 Kč
Cestovné	59 517,00 Kč		
Ostatní služby	1 826 204,71 Kč	VÝSLEDEK HOSPODAŘENÍ	7 903,74 Kč
Osobní náklady celkem	3 700 643,00 Kč		
Mzdové náklady	2 879 224,00 Kč		
Zákonné sociální pojištění	772 020,00 Kč		
Ostatní sociální náklady	49 399,00 Kč		
Ostatní náklady celkem	28 308,20 Kč		
Jiné ostatní náklady	28 308,20 Kč		

PŘEHLED ZDROJŮ FINANCOVÁNÍ

ZDROJ	ČÁSTKA	% PODÍL
MPSV – odbor rodiny a dávkových systémů	1 018 451,00 Kč	16,42
MPSV – odbor sociálních služeb a sociálního zabezpečení	671 000,00 Kč	10,82
Středočeský kraj	365 000,00 Kč	5,88
Magistrát hlavního města Prahy	225 000,00 Kč	3,63
Nadace, nadační fondy celkem	3 514 855,32 Kč	56,66
Z toho: NROS	1 164 350,32 Kč	
Nadační fond J&T	1 067 547,00 Kč	
Nadace táta a máma	699 494,00 Kč	
Nadační fond Rozum a Cit	562 034,00 Kč	
Ostatní	21 430,00 Kč	
Dary	251 119,00 Kč	4,05
Ostatní – příjmy od uživatelů, úroky apod.	158 073,00 Kč	2,55
CELKEM	6 203 498,32 Kč	100

ČLENĚNÍ DLE NÁKLADOVÝCH POLOŽEK A PROJEKTŮ – ROK 2009

NÁKLADOVÁ POLOŽKA	VZDĚLÁVACÍ A TERAPEUTICKÉ SLUŽBY	DOPROVÁZENÍ	PORADENSKÉ CENTRUM
Osobní náklady celkem	854 382,00 Kč	915 820,00 Kč	823 779,00 Kč
mzdy zaměstnanci + DPČ	504 180,00 Kč	653 257,00 Kč	619 184,00 Kč
mzdy – DPP	189 529,00 Kč	64 120,00 Kč	8 561,00 Kč
odvody – sociální a zdravotní pojištění	151 357,00 Kč	197 103,00 Kč	194 574,00 Kč
zákonné sociální náklady	9 316,00 Kč	1 340,00 Kč	1 460,00 Kč
Provozní náklady celkem	1 141 597,00 Kč	709 503,00 Kč	479 689,00 Kč
Materiálové náklady celkem	160 759,00 Kč	70 098,00 Kč	65 234,00 Kč
z toho: výtvarné potřeby	25 866,00 Kč	18 797,00 Kč	- Kč
kancelářské potřeby	27 210,00 Kč	18 828,00 Kč	20 736,00 Kč
vybavení DDHM	40 366,00 Kč	10 470,00 Kč	27 581,00 Kč
pohonné hmoty	31 287,00 Kč	19 773,00 Kč	13 417,00 Kč
potraviny	27 928,00 Kč	1 702,00 Kč	498,00 Kč
ostatní	8 102,00 Kč	528,00 Kč	3 002,00 Kč
Nemateriálové náklady celkem	980 838,00 Kč	639 405,00 Kč	414 455,00 Kč
Cestovné	21 219,00 Kč	18 630,00 Kč	4 422,00 Kč
Energie (plyn, elektřina)	9 462,00 Kč	35 963,00 Kč	872,00 Kč
Nájemné (kanceláře, prostory na akce, auto)	146 797,00 Kč	132 198,00 Kč	131 400,00 Kč
Služby – z toho: ubytování klientů	226 130,00 Kč	34 240,00 Kč	- Kč
stravování klientů	164 122,00 Kč	15 221,00 Kč	- Kč
lektorné	111 950,00 Kč	60 340,00 Kč	- Kč
telefony + poštovné	39 721,00 Kč	56 696,00 Kč	48 387,00 Kč
tisk materiálů	50 212,00 Kč	110 775,00 Kč	18 916,00 Kč
školení a kurzy	16 253,00 Kč	15 928,00 Kč	22 308,00 Kč
účetnictví, finanční řízení	112 013,00 Kč	107 750,00 Kč	109 027,00 Kč
supervize	750,00 Kč	3 500,00 Kč	13 500,00 Kč
ostatní (správa IT, právní služby, apod.)	33 414,00 Kč	27 513,00 Kč	50 728,00 Kč
Ostatní provozní náklady (pojištění, bank. popl. aj.)	48 795,00 Kč	20 651,00 Kč	14 895,00 Kč
NÁKLADY CELKEM ZA PROJEKT	1 995 979,00 Kč	1 625 323,00 Kč	1 303 468,00 Kč

Od roku 2008 také realizujeme projekt Systém péče o sociálně znevýhodněné děti ve Středočeském kraji, který skončí v červnu 2010, není tedy časově ohraničen rokem 2009, a proto ho neuvádíme ve výše uvedeném rozlišení.



**Za dlouhodobou podporu děkujeme své
patronce paní Nadě Konvalinkové.**

PODĚKOVÁNÍ

Žádnou z aktivit bychom nemohli realizovat bez podpory našich partnerů a dárců.

Projekt Systém péče o sociálně znevýhodněné děti ve Středočeském kraji byl financován z prostředků **finančních mechanismů EHP a Norska.**



Za významnou podporu projektů a programů děkujeme:



NADAČNÍ FOND J&T

Středočeský kraj



Nadace Terezy Maxové



Velký dík patří **Nadačnímu fondu Rozum a Cit**, který opět ve velké míře podpořil naši činnost.

Za dlouholetou podporu děkujeme firmám ICP, s. r. o., EPI-Centrum, s. r. o. a LMC s. r. o.



Za spolupráci a podporu ve své činnosti děkujeme:

Středisku náhradní rodinné péče a PhDr. Věduně Bubleové, Krajskému úřadu Středočeského kraje a Ing. Elišce Králové, OSPOD v Říčanech Mgr. Evě Špejzlové a Michaelle Šlajsové, Mgr. Pavlu Koptovi, PhDr. Jeronýmu Klimešovi, PhDr. Miloslavu Kotkovi, PaedDr. Michaelu Chytrému, Ing. Janu Bartoškovi, Kamile Laudové, Mgr. Martině Vančákové, Mgr. Kateřině Šlesingerové, manželům Kratochvílovým, OSPOD Benešov a Mileně Macháčkové, OSPOD Kolín a Ing. Aleně Krchové, OSPOD Brandýs nad Labem a Haně Jandusové, Mgr. Petře Krupičkové, Mgr. Karolíně Koubové, MUDr. Johanu Pfeifferovi, Mgr. Terezii Pemové, PhDr. Janě Nováčkové, CSc., OS Šafrán dětem, fotografovi Norbertu Hájkovi, Mlýnu Břejlov, Penzionu V Lukách a školícímu zařízení FOD Valnovka, PhDr. Vratislavovi Strnadovi, Mgr. Janu Hesounovi, Mgr. Janě Herbst, Občanskému sdružení Člověk hledá člověka, Janu Voběrkovi, Mgr. Jiřímu Mačkovi a dalším spolupracovníkům a organizacím.



Občanské sdružení Rozum a Cit

Jablonského 639/4

170 00 Praha 7 Holešovice

Tel: 323 605 782

Korespondenční adresa:

Na Výsluní 2271

251 01 Říčany

rozumacit@rozumacit.cz

www.rozumacit.cz

www.pestounskapece.cz

číslo účtu: 268043028/5500



OBČANSKÉ SDRUŽENÍ ROZUM A CIT

VÝROČNÍ ZPRÁVA 2009